

INSTRUKCJA MONTAŻU
ZESTAWU AUTOMATYKI DO BRAM MEWA 3



SPIS TREŚCI

| | |
|---|----|
| INFORMACJE DOTYCZĄCE BEZPIECZEŃSTWA..... | 3 |
| WPROWADZENIE..... | 3 |
| PARAMETRY TECHNICZNE..... | 4 |
| MONTAŻ..... | 4 |
| MONTAŻ SIŁOWNIKÓW..... | 4 |
| PODŁĄCZENIE CENTRALI STERUJĄCEJ..... | 5 |
| PODŁĄCZENIE ZASILANIA..... | 6 |
| PODŁĄCZENIE SIŁOWNIKÓW..... | 6 |
| PIERWSZE URUCHOMIENIE..... | 6 |
| PODŁĄCZANIE ANTENY..... | 7 |
| PODŁĄCZANIE LAMPY OSTRZEGAWCZEJ 230 V..... | 7 |
| PRACA BEZ FOTOKOMÓREK..... | 7 |
| PODŁĄCZENIE FOTOKOMÓREK..... | 8 |
| PODŁĄCZENIE DWÓCH PAR FOTOKOMÓREK..... | 9 |
| PODŁĄCZANIE KARTY LOGIKI SKL-2..... | 9 |
| USTAWIENIA DODATKOWE..... | 9 |
| OPCJE PRACY CENTRALI (DIP SWITCH)..... | 10 |
| WCZYTYWANIE PILOTÓW..... | 10 |
| USUWANIE ZAPROGRAMOWANEGO KODU POJEDYNCZEGO PILOTA..... | 11 |
| KASOWANIE WSZYSTKICH PILOTÓW..... | 11 |
| OPIS TYPOWYCH USTEREK..... | 11 |
| KONSERWACJA..... | 12 |
| LISTA CZĘŚCI..... | 13 |
| FORMULARZ ZGŁOSZENIA USTERKI..... | 15 |

INFORMACJE DOTYCZĄCE BEZPIECZEŃSTWA

Należy uważnie zapoznać się i stosować do zaleceń bezpieczeństwa oraz uwag przed zainstalowaniem MEWA 3. Niewłaściwa instalacja może spowodować poważne zagrożenie dla zdrowia.

- Zestaw powinien być zainstalowany przez wykwalifikowanego technika gdyż w przeciwnym wypadku może dojść do poważnych uszkodzeń ciała lub mienia
- Nie wolno pozwolić dzieciom na zabawę w obrębie pracy bramy bądź sterować pracą zestawu
- Przed rozpoczęciem instalacji bądź serwisu MEWA 3 należy bezwzględnie odłączyć urządzenie od zasilania prądem
- Nie wolno modyfikować w jakikolwiek sposób elementów MEWA 3 gdyż grozi to poważnym uszkodzeniem ciała bądź mienia.
- Uruchomienie MEWA 3 może nastąpić wyłącznie gdy jest całkowicie widziany przez osobą operującą
- Podczas operowaniem MEWA 3 należy uważać aby w obrębie jego działania nie znajdowały się osoby bądź przedmioty
- Piloty zdalnego sterowania należy trzymać w miejscu niedostępnym dla dzieci oraz w sposób zabezpieczający przed nieupoważnionym użyciem
- Dokonywanie jakichkolwiek zmian przez kupującego jest zabronione. W razie pojawienia się specjalnych oczekiwań od MEWA 3 należy skontaktować się ze sprzedawcą.
- W przypadku potrzeby serwisowania MEWA 3 należy skontaktować się z wykwalifikowanym technikiem

WPROWADZENIE

Przed rozpoczęciem instalacji należy bezwzględnie zapoznać się z niniejszą instrukcją. Została ona opracowana wyłącznie dla autoryzowanych firm instalatorskich posiadających niezbędne uprawnienia i certyfikaty.

Aby zapewnić bezpieczeństwo operatora i zabezpieczyć części urządzenia przed uszkodzeniem, podczas instalacji urządzenie musi być wyłączone od wszelkich źródeł zasilania, w tym od źródła niskiego napięcia (230V-115V) i źródła bardzo niskiego napięcia (24V). Centrala musi także zostać odłączona od źródła zasilania podczas montażu karty radiowej. Kable zasilające zaleca się umieścić z dala od kabli sterowania.

Na potrzeby kabli zasilających, linii zasilania silnika, migających świateł/oświetlenia dodatkowego, zamka elektrycznego, stosować należy przewody o minimalnym przekroju 1,5 mm², na potrzeby zasilania urządzeń wspomagających, sterowników bezpieczeństwa i przycisków, stosować należy kable o minimalnym przekroju 0,5 mm². W przypadku, gdy kable sterujące są bardzo długie (ponad 30 metrów) zalecamy odseparowanie ich przy użyciu przekaźnika w samej centralce sterującej.

W przypadku przepalenia się bezpiecznika, po usunięciu przyczyny awarii, wymień przepalony bezpiecznik na nowy o takich samych parametrach technicznych.

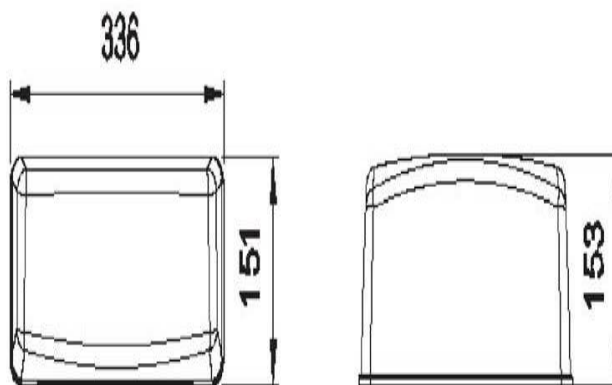
Jeśli jakiegokolwiek układ zabezpieczający nie zostanie zainstalowany, połącz odpowiednie zaciski ze wspólnym zaciskiem centrali sterującej przy użyciu mostka zwierającego (jumpera).

Wszystkie zaciski N.C. sprzężone z tym samym wejściem muszą zostać podłączone szeregowo (FOTO, STOP).

Wszystkie zaciski N.O. sprzężone z tym samym wejściem muszą zostać podłączone równolegle (przycisk krok po kroku).

PARAMETRY TECHNICZNE

| | |
|----------------------|---------------|
| Zasilanie | 230 V |
| Pobór mocy | 190 W |
| Natężenie | 1,4 A |
| Waga | 14 kg |
| Max długość skrzydła | 3,5 m |
| Intensywność | 30% |
| Temperatura pracy | -20°C / +70°C |
| Klasa ochrony | IP43 |



MONTAŻ

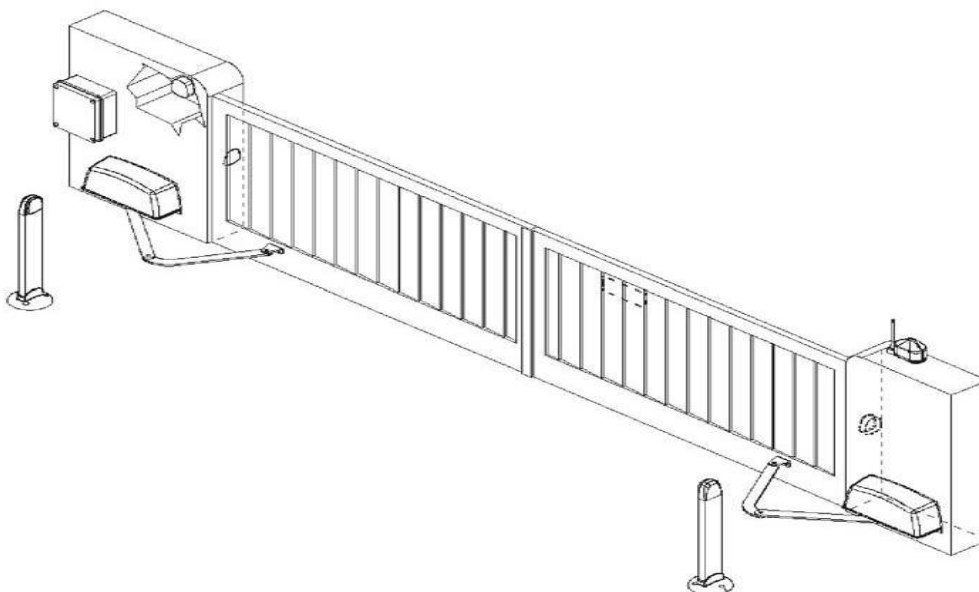
MONTAŻ SIŁOWNIKÓW

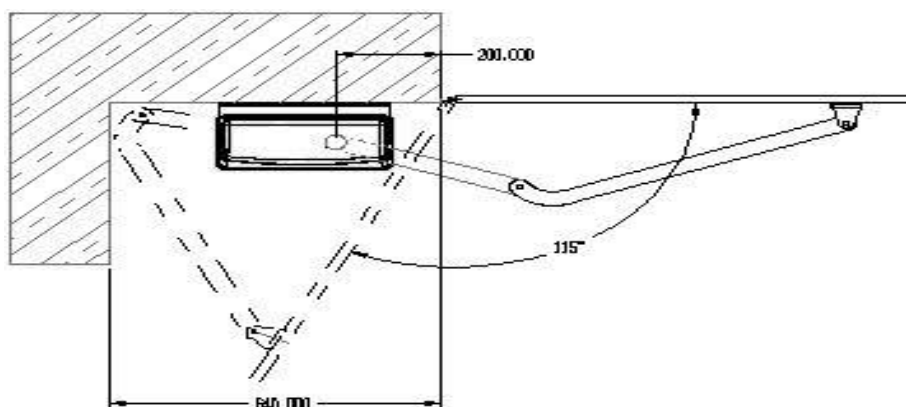
Sposób mocowania siłownika do bramy

Przed rozpoczęciem instalacji należy sprawdzić:

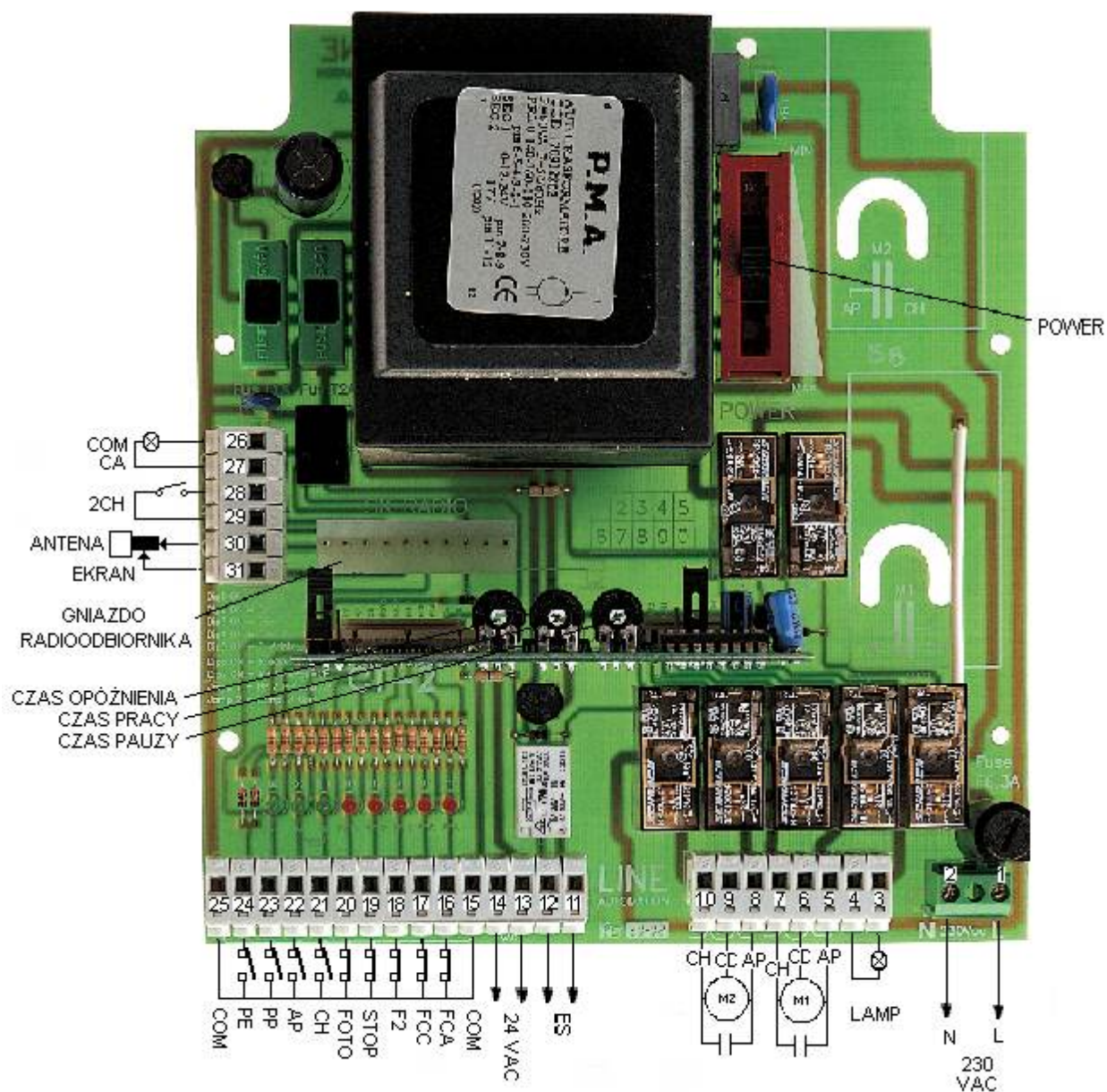
- czy słup bądź mur do którego ma być zamocowany siłownik jest w dobrym stanie. Jeśli nie, należy wzmocnić punkty mocowania
- Upewnij się, że brama podczas otwierania niczego nie uszkodzi. Brama podczas ruchu nie może wpadać w wibracje. Po zatrzymaniu w dowolnym punkcie brama nie może się poruszać. Podczas ruchu bramy brama nie może dotykać podłoża.

Siłownik może być zamontowany tylko do urządzeń zgodnych z Dyrektywą 22/06/98 EEC





PODŁĄCZENIE CENTRALI STERUJĄCEJ



PODŁĄCZENIE ZASILANIA

Przed rozpoczęciem instalacji należy zapoznać się z całą instrukcją. Nieprzestrzeganie instrukcji, nieprawidłowe zastosowanie lub podłączenie może zagrozić bezpieczeństwu lub spowodować nieprawidłowe funkcjonowanie urządzenia i całego systemu.

Producent nie ponosi odpowiedzialności za żadne uszkodzenia oraz/lub straty spowodowane nieprzestrzeganiem instrukcji i specyfikacji technicznej.

Podczas wykonywania podłączeń, wkładania karty radiowej lub podłączania urządzeń zewnętrznych, aby zapewnić bezpieczeństwo osobie instalującej urządzenie a także zapobiec uszkodzeniu elementów należy bezwzględnie odłączyć urządzenie od źródła zasilania.

Do zasilania silnika, migacza, oświetlenia i zamka elektrycznego należy użyć przewodu o odpowiednim przekroju (minimum 1.5 mm²).

W przypadku zastosowania dodatkowych źródeł zasilania, elementów sterowania i/lub styków bezpieczeństwa, należy zastosować przewód o przekroju minimalnym 0.5 mm².

Przewód zasilający siłownik (230V) należy podłączyć do zacisków 1(L) i 2(N). Do zacisku 1(L) podłączamy przewód fazowy (brązowy lub czarny), do zacisku 2(N) podłączamy przewód neutralny (niebieski) natomiast do obudowy silnika należy podłączyć przewód (żółto - zielony) ochronny.

Podłączenie siłowników

Zasilanie siłownika, który jako pierwszy będzie otwierał skrzydło bramy należy podłączyć do zacisków 5(AP), 6(CD) i 7(CH) na płycie głównej, drugi siłownik otwierający drugie skrzydło należy natomiast podłączyć do zacisków 8(AP), 9(CD) i 10(CH). Pomiędzy zaciski 5(AP) i 7(CH) oraz 8(AP) i 10(CH) należy podłączyć również kondensatory.

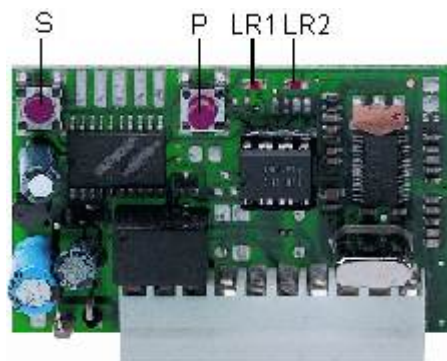
| Silnik | Kolor przewodów | Podłączyć do zacisków nr: |
|------------------|-----------------|---------------------------|
| M1- silnik lewy | Żółto-zielony | - |
| | Niebieski | 6 |
| | Czarny | 5 |
| | Brązowy | 7 |
| M2- silnik prawy | Żółto-zielony | - |
| | Niebieski | 9 |
| | Czarny | 10 |
| | Brązowy | 8 |

Pierwsze uruchomienie

- Wykonujemy zwory pomiędzy zaciskami:
 - COM (15) i FCA (16)
 - COM (15) i FCC (17)
 - COM (15) i F2 (18)
 - COM (15) i STOP (19)
 - COM (15) i FOTO (20)
- Potencjometry na karcie logiki SKL-2 ustawiamy w połowie.
- Wysprzęglamy bramę i ustawiamy ją w połowie światła bramy.
- Zasprzęglamy bramę (usłyszymy charakterystyczny odgłos zatrzaśnięcia)
- Podłączamy przewód zasilający do zacisku 1 i 3.
- Po włączeniu zasilania zapala się 5 diód (czerwone).
- Wetknij radioodbiornik wewnętrzny RXI 42R w gniazdo.

Dane techniczne

| | |
|------------------------------------|---------------|
| Częstotliwość odbioru | 433,920 MHz |
| Zasilanie | 12/24 VAC/VDC |
| Pobór prądu przy zasilaniu 24VDC | 12mA |
| Czułość | 109dBm |
| Max. natężenie prądu | 1A |
| Max. napięcie prądu | 24VAC |
| Temperatura pracy | 20C/+70C |
| Możliwość zapamiętania 200 pilotów | |



8. Naciśnij na radioodbiorniku przycisk P (dłuższy).
9. Dioda LR1 zacznie migać.
10. Na pilocie wciskamy przycisk, który chcemy wprogramować na 2 sek., w trakcie wciśnięcia przycisku diody (LR1 i LR2) świecą światłem ciągłym co informuje, że wczytuje pilota.
11. Po wczytaniu pilota czekamy aż dioda LR1 zgaśnie.
12. Uruchamiamy napęd z pilota.

BRAMA POWINNA ZACZAĆ SIĘ OTWIERAĆ.

Jeżeli natomiast brama zacznie zamykać się wtedy należy wykonać poniższe czynności w celu zmiany kierunku jej pracy:

1. Odłączyć napięcie zasilające siłownik (230V)
 2. Zamienić miejscami przewody zasilające silnik (zaciski ZAMYKANIE i OTWIERANIE na płycie głównej)
 3. Zamienić miejscami przewody mikrowyłączników (zaciski FCA i FCC na płycie głównej)
 4. Otworzyć ręcznie bramę do połowy.
 5. Ponownie podłączyć napięcie zasilające siłownik (230V) i sprawdzić poprawność działania.
13. Jeśli brama działa prawidłowo przystępujemy do dalszych prac montażowych

Podłączenie anteny

W celu zapewnienia odpowiedniego zasięgu należy koniecznie podłączyć miedziany przewód jednożyłowy (nie koncentryczny) o długości 17,5 cm do złącza 30(antena) na płycie głównej.

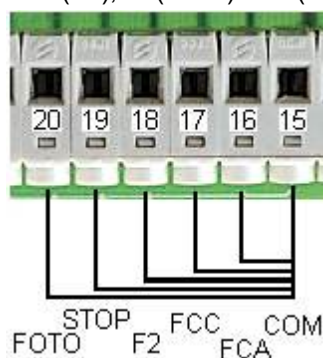
Należy podłączyć go pod dwa zaciski złącza antenowego 30(antena) i 31(ekran). Przewód sygnałowy anteny (wewnętrzny) należy podłączyć pod zacisk 30(antena) a przewód osnowy (zewnętrzny) należy podłączyć pod zacisk 31(ekran).

Podłączanie lampy ostrzegawczej 230V

Lampę ostrzegawczą 230V (akcesorium) należy podłączyć do zacisków (LAMP) 3 i 4.

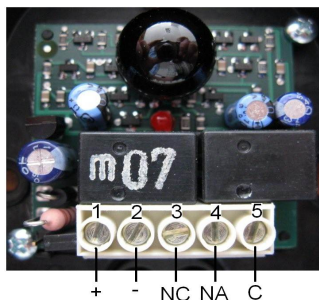
PRACA BEZ FOTOKOMÓREK

Jeżeli nie będą podłączone fotokomórki to należy wykonać zwory pomiędzy zaciskami 15(COM) – 16(FCA), 15(COM) – 17(FCC), 15(COM) – 18(F2), 15(COM) – 19(STOP) oraz 15(COM) - 20(FOTO) tak jak na rysunku poniżej.

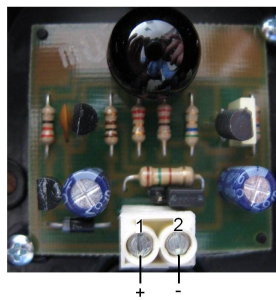


PODŁĄCZENIE FOTOKOMÓREK

Jeżeli siłowniki będą pracowały z fotokomórkami to należy połączyć ze sobą zaciski 15(COM) – 16(FCA), 15(COM) – 17(FCC), 15(COM) – 19(STOP) na płycie głównej.



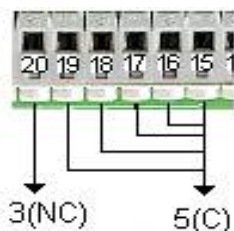
Odbiornik RX



Nadajnik TX

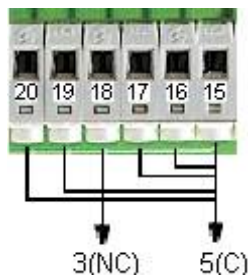
Praca fotokomórek podczas zamykania

Należy je podłączyć do zacisków 15(COM) i 20(FOTO) na płycie głównej. Należy połączyć ze sobą zaciski 15(COM) – 18(F2). Sygnał sterujący 5(C) z odbiornika (fotokomórki) podłączamy do zacisku 15(COM) na płycie głównej, a zacisk 3(NC) w odbiorniku (fotokomórcie) do zacisku 20(FOTO) na płycie głównej (jak na rys poniżej).



Praca fotokomórek podczas otwierania

Należy je podłączyć do zacisków 15(COM) i 18(F2) na płycie głównej. Należy połączyć ze sobą zaciski 15(COM) – 20(FOTO). Sygnał sterujący 5(C) z odbiornika (fotokomórki) podłączamy do zacisku 15(COM) na płycie głównej, a zacisk 3(NC) w odbiorniku (fotokomórcie) do zacisku 18(F2) na płycie głównej (jak na rys poniżej).



Zasilanie fotokomórek

Zaciski 1(+) nadajnika i odbiornika (fotokomórek) podłączamy do zacisku 13(24V) na płycie głównej, natomiast zaciski 2(-) w nadajniku i odbiorniku (fotokomórek) podłączamy do zacisku 14(24V) na płycie głównej.



PODŁĄCZENIE DWÓCH PAR FOTOKOMÓREK

Można również podłączyć obie pary fotokomórek jednocześnie przy czym jedna para będzie pracowała podczas otwierania a druga para podczas zamykania.

Podłączenie fotokomórek należy wykonać następująco:

- należy połączyć ze sobą zaciski 15(COM) – 16(FCA), 15(COM) – 17(FCC), 15(COM) – 19(STOP) na płycie głównej.
- jedną parę fotokomórek należy podłączyć do zacisków 15(COM) i 20(FOTO) na płycie głównej.
- drugą parę fotokomórek należy podłączyć do zacisków 15(COM) i 18(F2) na płycie głównej. natomiast zasilanie obu par fotokomórek należy podłączyć w następujący sposób. Zaciski 1(+) nadajników i odbiorników (fotokomórek) podłączamy do zacisku 13(24V) na płycie głównej, zaciski 2(-) nadajników i odbiorników (fotokomórek) podłączamy do zacisku 14(24V) na płycie głównej.

Panel połączeń karty 900SKL-2



1. Przełączniki (DIP SWITCH) (patrz „OPIS FUNKCJI DIP SWITCH”)
2. Potencjometr do regulacji czasu przerwy przed automatycznym zamknięciem od 2 sekund do 180 sekund
3. Potencjometr do regulacji czasu otwierania od 0 do 60 sekund
4. Potencjometr do regulacji opóźnienia zamknięcia przez silnik M2 od 2 do 10 sekund
5. J1 - Przełącznik do zmiany opcji: działanie standard (COND)/ wspólnota mieszkaniowa (PP)
6. J2 – Przełącznik do zmiany opcji: lampa ostrzegawcza (LAMP)/ oświetlenie terenu (CORT)

USTAWIENIA DODATKOWE

Potencjometr suwakowy POWER

Umieszczony jest przy transformatorze. Służy do regulowania siły ruchu bramy. Przez pierwsze 2 sekundy od chwili startu silnik pracuje pełną mocą, a następnie pracuje z mocą ustawioną za pomocą potencjometru POWER.

Potencjometr czasu opóźnienia zamykania

Służy do regulacji czasu opóźnienia zamykania drugiego skrzydła od 2 do 10 sekund.

Potencjometr czasu pracy

Służy do regulacji czasu pracy siłownika. Jeżeli podczas otwierania siłownik zatrzymuje bramę nie otwierając jej całkowicie, należy wydłużyć czas pracy siłownika.

Przy włączonym włączniku (DIP SWITCH 4) regulacja czasu pracy napędu zwiększa się ze standardowego (od 0 do 60 sekund) do niestandardowego (od 0 do 120 sekund, stosuje się przy bramach o niestandardowych wymiarach).

Najlepiej gdy po osiągnięciu położenia krańcowego przy otwarciu bramy lampa ostrzegawcza mignie jeszcze tylko dwa razy – daje to optymalne ustawienie czasu otwarcia bramy.

Potencjometr czasu pauzy

czas do samoczynnego zamknięcia, Przy włączonym włączniku (DIP SWITCH 3), możliwe jest samoczynne zamknięcie się bramy po czasie wyregulowanym za pomocą potencjometru (zakres od 2 do 180 sekund).

OPIS FUNKCJI DIP-SWITCH

| DIP nr / Funkcja | ON | OFF |
|---|---|--|
| ZWORA 1 WSPÓLNOTA MIESZKANIOWA/ KROK PO KROKU P/P | Impuls steruje wyłącznie otwieraniem (przy zamykaniu ponownie otwiera) | Jeden impuls powoduje otwieranie, drugi powoduje zatrzymanie bramy, kolejny impuls zamyka ją |
| ZWORA 2 FUNKCJA MIGANIA/ OŚWIETLENIE TERENU | Miganie lampy dodatkowego oświetlenia | Ciągłe świecenie lampy dodatkowego oświetlenia |
| DIP-SWITCH 1 FUNKCJA OTWIERANIA 1- GO SKRZYDŁA | Włączenie funkcji otwierania wyłącznie jednego skrzydła | Wyłączenie funkcji |
| DIP-SWITCH 2 PAUZA FOTOKOMÓRKI | Fotokomórka aktywna również podczas otwierania | Fotokomórka aktywna tylko podczas zamykania z odwróceniem kierunku |
| DIP-SWITCH 3 AUTOMATYCZNE ZAMYKANIE | Włączone | Wyłączenie funkcji |
| DIP-SWITCH 4 PRZEDŁUŻENIE CZASU PRACY | Regulacja czasu pracy urządzenia od 0 do 120 s (bramy niestandardowe) | Regulacja czasu pracy urządzenia od 0 do 60 s |
| DIP-SWITCH 5 FUNKCJA DODATKOWEGO PRZESUNIĘCIA | Włączenie funkcji powoduje, niewielki ruch w kierunku zamknięcia w celu ułatwienia otwarcia elektrozamka. | Wyłączenie funkcji |
| DIP-SWITCH 6 FUNKCJA OSTRZEŻENIA PRZEZ MIGAJĄCE ŚWIATŁO | Włączenie funkcji migającego światła na 3 sekundy przed otwarciem lub zamknięciem bramy. | Wyłączenie funkcji |
| DIP-SWITCH 7 FUNKCJA TRYBU KROK PO KROKU Z PAUZĄ | Włączenie pauzy w trybie krok po kroku (otwarcie – pauza – zamknięcie – pauza). | Wyłączenie funkcji |
| DIP-SWITCH 8 | niewykorzystany | |

WCZYTYWANIE PILOTÓW

1. Naciśnij raz przycisk P na odbiorniku – dioda kanału pierwszego LR1 zacznie migać przez ok. 10 sek.
2. W tym czasie przyciśnij na 2 sek. przycisk pilota, który chcesz zaprogramować – diody LR1 i LR2 zapalą się ciągłym światłem (ok 2 sek.) *co oznacza że kanał pilota został wczytany.*
3. Dioda LR1 znowu zacznie migać przez ok. 6 sek. W tym czasie możemy w analogiczny sposób wczytać pozostałe piloty lub poczekać aż dioda zgaśnie ,co zakończy proces programowania pilotów.
4. Jeśli podczas programowania dwa razy wprowadzony zostanie ten sam kod diody LR1 i LR2 trzykrotnie szybko migną co oznacza, że kod ten znajduje się już w pamięci odbiornika
5. W celu wczytania pilotów do obsługi drugiego kanału naciśnij dwa razy przycisk P na odbiorniku – dioda kanału drugiego LR2 zacznie migać przez ok. 10 sek.
6. W tym czasie przyciśnij na 2 sek. przycisk pilota, który chcesz zaprogramować – diody LR1 i LR2 zapalą się ciągłym światłem (ok 2 sek.) *co oznacza że kanał pilota został wczytany.*
7. Dioda LR2 znowu zacznie migać przez ok. 6 sek. W tym czasie możemy w analogiczny sposób wczytać pozostałe piloty lub poczekać aż dioda zgaśnie, co zakończy proces programowania pilotów.

USUWANIE ZAPROGRAMOWANEGO KODU POJEDYNCZEGO PILOTA

1. Naciśnij na radioodbiorniku przycisk P, a następnie przycisk S. Diody sygnalizacyjne LR1 i LR2 zaczną szybko, podwójnie migać przez ok 10 sek. co oznacza włączenie trybu usuwania kodów.
2. W tym czasie naciśnij przycisk pilota co spowoduje usunięcie kodu z pamięci odbiornika
3. Po prawidłowym usunięciu kodu, diody sygnalizacyjne LR1 i LR2 zapalą się na 2 sek. W tym momencie odbiornik automatycznie wychodzi z trybu usuwania kodów.
4. W celu usunięcia kolejnego kodu, powtórz opisaną powyżej procedurę.
5. Podczas usuwania kodu z pamięci odbiornika usunięty zostanie kod danego nadajnika wraz ze wszystkimi kanałami tego nadajnika (jeśli zostały wcześniej zapamiętane) np. anulowanie kanału 1 automatycznie oznacza usunięcie z pamięci kanałów 2, 3, 4.

KASOWANIE WSZYSTKICH PILOTÓW

1. Wyłącz zasilanie
2. Naciśnij przycisk P na odbiorniku i trzymaj wciśnięty
3. Włącz zasilanie
4. Po ok. 10sek. puść przycisk P (w momencie gdy diody sygnalizacyjne LR1 i LR2 będą migać naprzemiennie)
5. Odczekaj ok 1min. aż diody przestaną migać. Wszystkie wczytane piloty zostały usunięte z pamięci

OPIS TYPOWYCH USTEREK

| Objaw | Przyczyna | Naprawa |
|--|---|---|
| Centrala nie włącza się | Uszkodzony transformator | Wymień transformator |
| | Uszkodzone bezpieczniki | Wymień na sprawne o takich samych parametrach |
| | Luźna zwora na złączu przy enkoderach uszkodzona płyta | Popraw połączenie mechanicznie odeślij do serwisu |
| Po włączeniu z pilota nie uruchamia silników (miga lampa/dioda memo) | Naruszona linia foto | Sprawdź poprawność działania fotokomórek |
| | Brak zwory pomiędzy zaciskiem test i foto (w przypadku wykorzystania jednej pary fotokomórek | Wykonaj odpowiednią zworę |
| Otwiera się tylko jedno skrzydło | Źle wykonane połączenia elektryczne | Sprawdź i popraw połączenia |
| | Uszkodzone elementy wykonawcze | Odeślij płytę do serwisu |
| Po włączeniu napędu skrzydła wykonują ruch do przodu, do tyłu i zatrzymują się | błąd podłączenia enkoderów uszkodzone enkodery | Zamień przewody w zaciskach M1, M2 ze sobą odeślij zestaw automatyki do serwisu |
| Podczas programowania skrzydła otwierają się w niewłaściwej kolejności | Nieprawidłowe podłączenia | Przeczytaj ze zrozumieniem rozdział dotyczący podłączenia siłowników |
| Centrala nie zapamiętuje ustawień | Uszkodzony procesor | Odeślij do serwisu |
| Mały zasięg pilotów | Zakłócenia radiowe | Zastosuj antenę zewnętrzną z kablem o impedancji falowej 50Ohm (np. RG 58) przenieś antenę zewnętrzną w inne miejsce i doświadczalnie znajdź najlepsze położenie zastosuj odbiornik zewnętrzny |
| | Uszkodzony pilot | Wyślij pilot do serwisu |
| | Uszkodzony odbiornik radiowy | Wyślij odbiornik/płytę główną do serwisu |

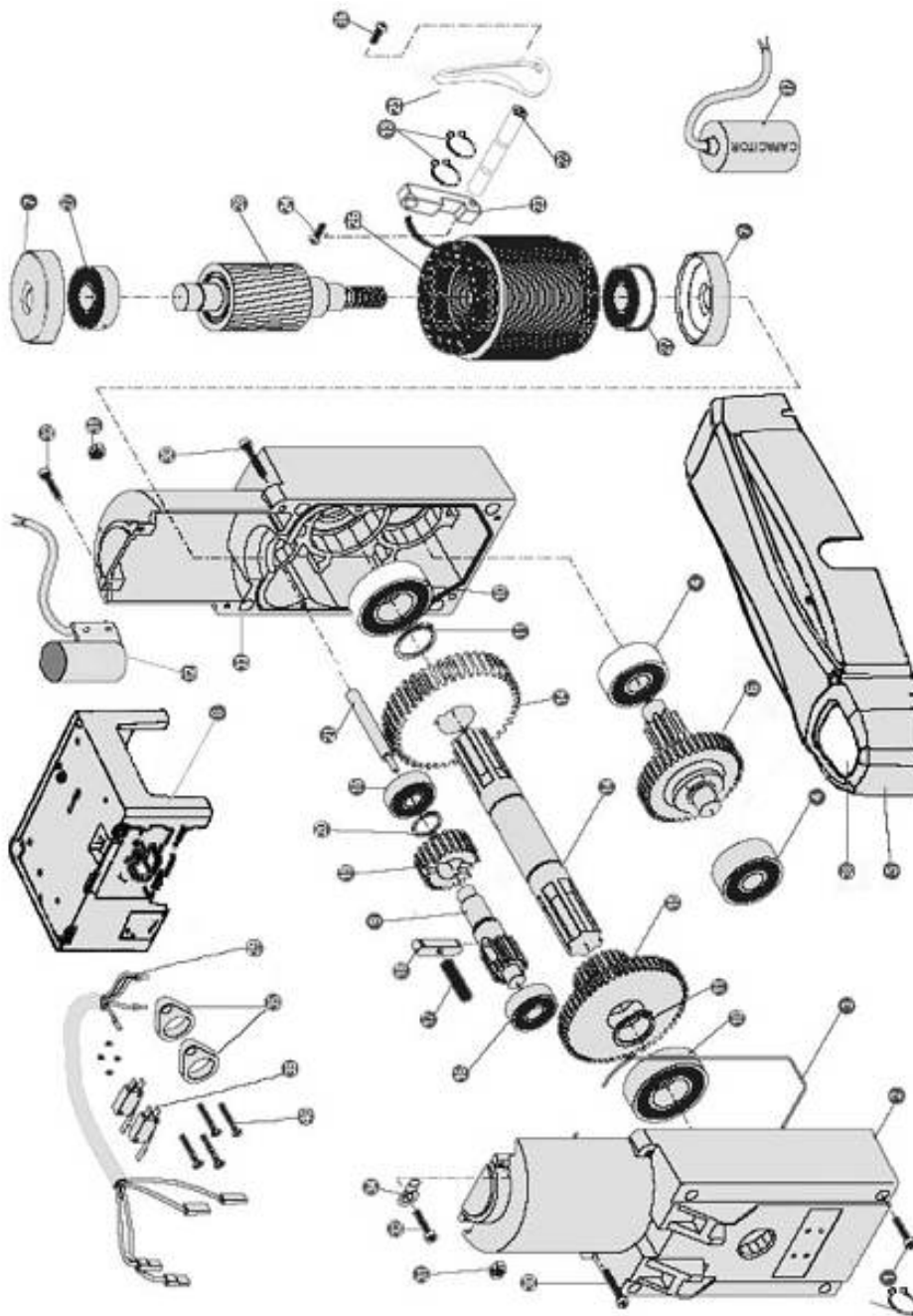
| | | |
|----------------------------------|-----------------------------|---|
| Mały zakres regulacji siły ciągu | Źle zaprogramowana centrala | Wykonaj procedurę programowania jeszcze raz |
| | Duże opory mechaniczne | Sprawdź pracę mechaniczną bram |

KONSERWACJA

1. zalecamy przeprowadzanie systematycznych przeglądów konserwacyjnych nie rzadziej niż co 6 miesięcy
2. we własnym zakresie należy dbać o prawidłową pracę elementów ciernych bram (zawiasy, rolki prowadzące) i utrzymywać je w sprawności
3. W przypadku jakichkolwiek zakłóceń w pracy urządzenia, wszelkie naprawy, prace konserwacyjne lub czynności regulacyjne muszą być wykonywane przez wykwalifikowany personel.

Lista części

| | | | |
|----|--------------|----|----------------------|
| 1 | 390V6X90TCE | 21 | 490PSB70I |
| 2 | 500SEMBS-501 | 22 | 490PSB10X118E |
| 3 | 450GBS-50 | 23 | 490LSB10848 |
| 4 | 440C6302 | 24 | 390V4X25C + 400DM4 |
| 5 | 570CBSS | 25 | 500MANBS-50 |
| 6 | 490A+CD69Z44 | 26 | 470S9050H604 |
| 7 | 440CUFCU | 27 | 440C6203 |
| 8 | 570CAST | 28 | 470R5060M1.25 |
| 9 | 490ALSBBS | 29 | 550CABBS-50 |
| 10 | 440C6205 | 30 | 390V6X80TCE |
| 11 | 410AD25 | 31 | 400DM6 |
| 12 | 350PE14VIM | 32 | 390V6X35TCE |
| 13 | 410AD10 | 33 | 500SEMBS-50 |
| 14 | 490A+C180 | 34 | 380OC2-5G |
| 15 | 490CD87756 | 35 | 570CAMMBS |
| 16 | 440C6201 | 36 | 390V3X12S |
| 17 | 430MBS | 37 | 190CR125M450 |
| 18 | 410L8X7X35 | 38 | 570CLCOR |
| 19 | 480CD39Z29 | 39 | 330M16AW3R5+330P161J |
| 20 | 410AD18 | 40 | 390V2-9X16C |



Formularz zgłoszenia usterki.

| | |
|---------------------------------|--|
| Data wystąpienia usterki | |
| Dane klienta | |
| Adres korespondencyjny | |
| telefon, e-mail | |
| Opis usterki | |
| | |
| | |
| | |
| | |
| | |
| | |
| | |

Pytania:

- Czy odsyłać uszkodzone elementy po naprawie: tak nie
- Czy powiadamiać o kosztach naprawy: tak nie

.....
data i podpis osoby zgłaszającej

.....
data i podpis osoby przyjmującej

KEY – POLSKA Sp. z o.o.
ul. Gierdziejewskiego 7
02-495 Warszawa
tel.: 022 478 22 66
faks: 022 478 22 67
e-mail: info@key-polska.pl
www.key-polska.pl